

Community Action
Head Start

Emergency Preparedness Plan

TABLE OF CONTENTS

Introduction	3
Emergency Contacts.....	4
Emergency Response Activation Flowchart	5
Emergency Communication Flowchart.....	6
Emergency Supplies.....	7
Deciding to Stay or Go.....	8
Emergency Evacuation.....	9
Major Natural Disasters.....	10

Emergencies:

Weather Emergencies	
Extreme Heat/Cold.....	11-12
Volcanic Ash Fall.....	13
Windstorm.....	14
Flood.....	14
Earthquake.....	15-16
Fire.....	17-19
Lockdown.....	20
Violence in the Workplace.....	21
Bomb Threat.....	22-24
Transportation Accident.....	25
Pest Management	26
Public Health Emergency.....	27
HAZMAT/ Chemical Spill	27-28
Other Resources/Contact Numbers.....	28
Index.....	29-30

Introduction

This document is the official Community Action Head Start Emergency Preparedness Plan. The plan's goals are to ensure that no staff, students, parents, or community members are injured during an emergency and that Head Start and all affiliated people are prepared for and able to recover quickly from any emergency event.

The Director of Head Start has the overall responsibility and authority to maintain the effectiveness of the Emergency Preparedness Plan and its procedures. The supervisors and classroom teachers have the authority and responsibility to ensure successful implementation of the plan, including maintenance of equipment and supplies necessary (food, water, etc.) for shelter in place events.

This plan provides emergency preparedness procedures for all Community Action Head Start locations in Washington County including:

- Head Start administrative staff at the Hillsboro main office (HMSC)
- The Childhood Development Centers and Head Start classes (CDC) located in Hillsboro and Beaverton
- The Head Start classrooms located in existing public schools in Hillsboro, Beaverton, and Tigard/Tualatin, Oregon. The public school procedure, if different, overrides the Head Start procedures
- The Early Head Start program located at the Coffee Creek Correction Center in Wilsonville. If there are discrepancies between the Coffee Creek and Head Start procedures, Coffee Creek's procedures override the Head Start procedures

The Head Start Emergency Preparedness Plan is intended for use by Head Start staff. At the foundation of the emergency plan is the fact that no Head Start staff member is expected to endanger his or her safety during an emergency. The plan procedures are for many types of potential emergency incidents. If a situation arises that a Head Start staff feels is beyond his or her capability the staff should immediately re-evaluate their options and make it their first priority to protect the children and themselves.

The most effective method of prevention is preparedness and identification of conditions where there are potentials for accidents or emergencies. Staff are responsible for conducting routine and informal inspections for the purpose of identifying and preventing emergency incidents whenever possible.

Contact Information

Urgent Emergencies

Fire, Police, Medical: **911**

Tune radio to: 1360AM for Emergency Notifications

Non Urgent Emergency Police

Washington County Sheriff's Office: 503-846-2700

Hillsboro: 503-681-6190

Beaverton: 503-629-0111

Tigard: 503-639-6168

Tualatin: 503-691-4800

Wilsonville: 503-682-1012

Hospitals

Doernbecher Children's Hospital: 503-494-9000

Legacy Meridian Park Medical Center (Tualatin): (503) 692-1212

Providence St. Vincent Medical Center (Beaverton): (503) 216-1234

Hillsboro Medical Center (Hillsboro): (503) 681-1111

Hospital Nearest to Your Location: _____

Community Action Employees

Community Action Facilities Manager: 503-608-2226

Community Action Maintenance Coordinator: 503-969-7231

Community Action Health Services Supervisor: 971-256-9254

Community Action Transportation Supervisor: 503-693-3234

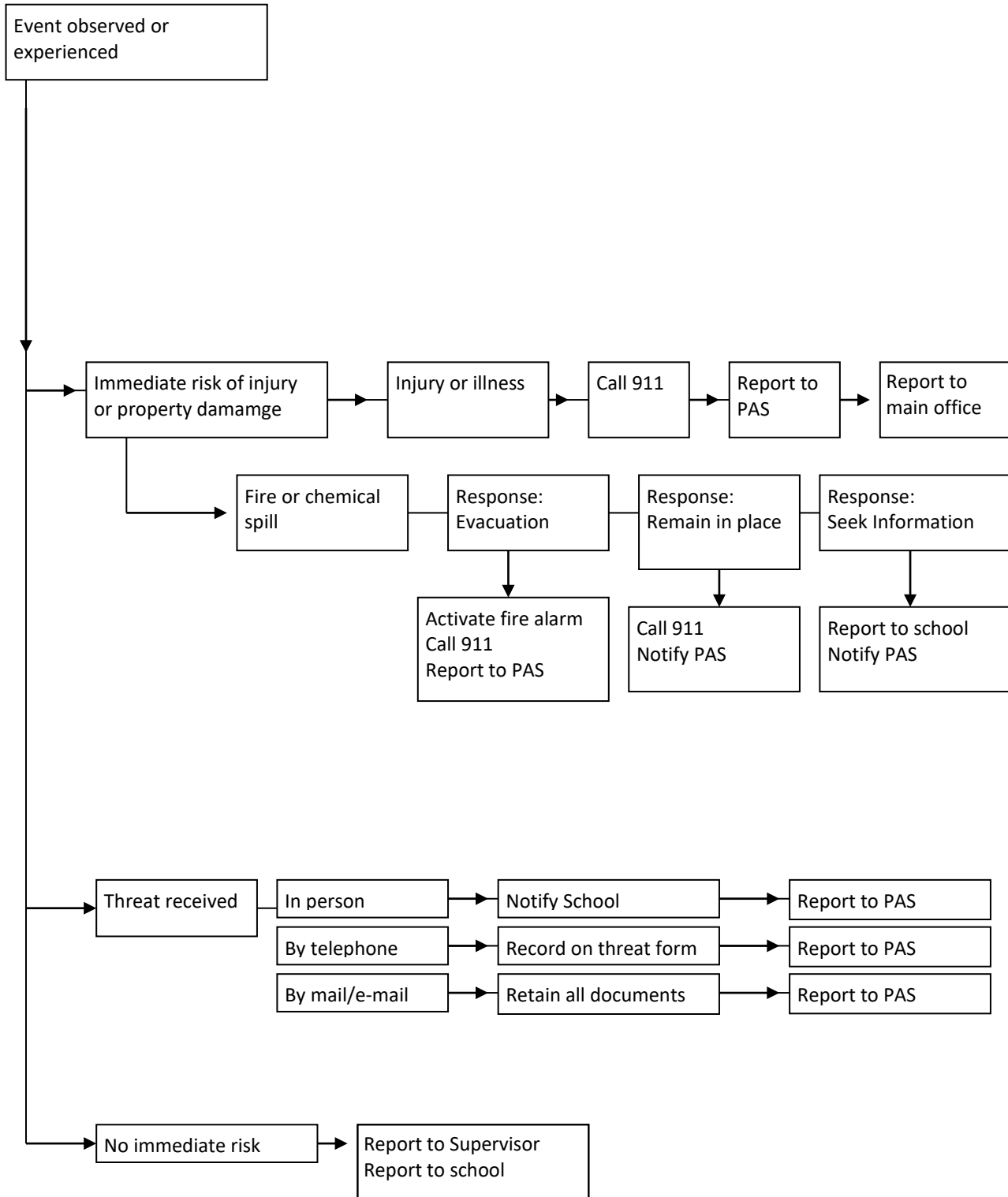
Your Program Area Supervisor (PAS): _____

Your Program Manager: _____

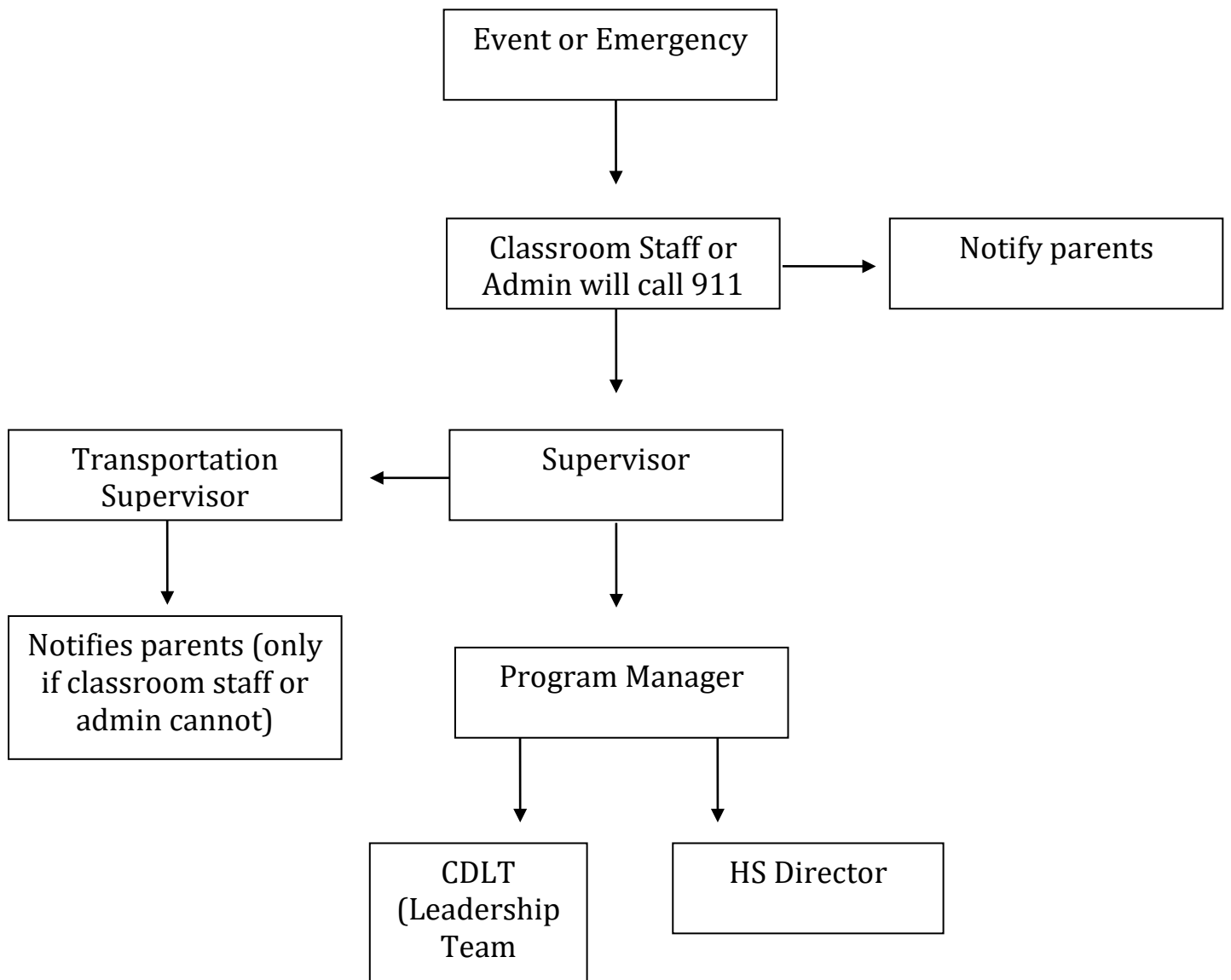
Your Site Address: _____

Your Site Phone Number: _____

Emergency Response Activation Flowchart



Emergency Communication Flowchart



Emergency Supplies

All Community Action Head Start classrooms will have emergency first aid supply located in their classrooms.

Deciding to Stay or Go

One of the first decisions to make during an emergency situation is deciding whether you should stay where you are or leave. It is important to plan for both possibilities and use your common sense and good judgment to make decisions with the information you are given about the situation.



- Local authorities may not always be available to give information about what is happening or what you should do immediately
- Listening to news on the radio can provide you with information and instructions as they become available
- If local authorities instruct you to leave where you are located, grab only the necessary emergency supplies, gather children and leave immediately
- There may be times when it is safer to stay where you are rather than leave
- If you see debris in the air, or if local authorities say the air is contaminated, stay inside!

Emergency Evacuation

In the event that emergency evacuation is required the staff will implement the following procedures:

- The staff person in charge will sound the alarm indicating that evacuation of the facility is necessary
- Once alarm is sounded and if time should allow, the person in charge will call 911

The following information will need to be given to emergency services personnel:

- The name of the Head Start facility
 - That the facility is being evacuated and to where the children will be moved
 - The physical location of the facility (including address and directions if necessary)
 - The nature and extent of the emergency (i.e. fire, chemical spill, violent visitor, etc.)
 - Caller name and telephone number the caller is calling from
 - Any other requested information
- After the alarm is sounded, the classroom teacher or person in charge will make sure that all of the children are accounted for and will verify the count from the daily attendance sheet. Other adults in charge (i.e. Teacher Aids) will place any children with special evacuation needs in necessary wheelchairs or strollers
 - Once ready for evacuation, every employee will gather the children in their care and leave the building via the established and posted evacuation routes and report to designated evacuation area
 - Binder containing Emergency Forms will be taken when leaving the classroom
 - Attach *Evacuation Map* for your location.

Evacuation Plan (Fill in for your site)

Facility Name and Address	Outside Evacuation Point	Inside Evacuation Point

Major Natural Disasters

The following are general reminders for all major natural disasters:

- When a major natural disaster occurs nearby, your State Office of Emergency Preparedness will activate warning signals in the affected areas.
- Whenever a major storm or other peacetime disaster threatens, use your computer or battery-operated radio to hear weather reports and forecasts (issued by the National Weather Service) as well as other information and advice that may be broadcast by local government.
- Use your telephone only to report important disaster events to authorities and to your Supervisor
- Stay away from disaster areas.
- Follow the advice and instructions broadcast over the radio Emergency Warning System. Proper notification will be issued if you are required to evacuate your work area.
- If evacuation is required, proceed to your designated evacuation point and remain there until further instructions are given.
- Should children or staff members be injured or killed the following plan will be administered:
 - Head Start staff are to stay with their class and in a calm and professional manner, determine and document which students or staff members are injured and in need of immediate medical assistance as well as those who are deceased
 - Teachers and any other CPR/First Aid trained staff are to administer basic first aid as needed to children
 - The teacher is to maintain composure among the class and relay relevant information to emergency personnel

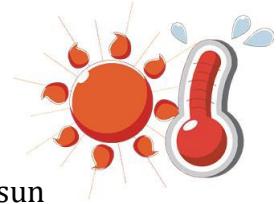
Weather Emergencies

Severe weather is any dangerous climate condition with the potential to cause damage, serious social disruption, or loss. This section includes *Extreme Heat and Cold*, *Volcanic Eruption*, *Windstorm*, and *Flooding*.

If the weather is extremely hot...

DO:

- ✓ **Do** stay indoors as much as possible and limit exposure to sun
- ✓ **Do** avoid extreme temperature changes
- ✓ **Do** drink plenty of water, and **do** make sure children are drinking plenty of water even if thirst isn't indicated
- ✓ **Do** watch for symptoms of heat induced illnesses (See next page for **First Aid Guide for "Extreme Weather"-Related Trauma**)



DO NOT:

- ✗ **Do not** continue with outdoor activities and games

If the weather is extremely cold...

DO:

- ✓ **Do** stay indoors
- ✓ **Do** keep dry
- ✓ **Do** walk carefully to avoid snow/icy walkways
- ✓ **Do** wear layers, hats, mittens, and scarves
- ✓ **Do** watch for signs of frostbite and hypothermia (See next page for **First Aid Guide for "Extreme Weather"-Related Trauma**)



WEATHER EMERGENCIES (continued)

First Aid Guide for “Extreme Weather”-Related Trauma

CONDITION	SYMPTOMS	FIRST AID
Sunburn	Skin redness and pain, possible swelling, blisters, fever, headaches	<ul style="list-style-type: none"> • Take a shower using soap to remove oils that may block pores, preventing the body from cooling naturally. • Apply dry, sterile dressings to any blisters, and get medical attention.
Heat Cramps	Painful spasms, usually in leg and abdominal muscles; heavy sweating	<ul style="list-style-type: none"> • Get the victim to a cooler location. • Lightly stretch and gently massage affected muscles to relieve spasms. • Give sips of up to a half glass of cool water every 15 minutes. (Do not give liquids with caffeine or alcohol.) • Discontinue liquids, if victim is nauseated.
Heat Exhaustion	Heavy sweating but skin may be cool, pale, or flushed. Weak pulse. Normal body temperature is possible, but temperature will likely rise. Fainting or dizziness, nausea, vomiting, exhaustion, and headaches are possible.	<ul style="list-style-type: none"> • Get victim to lie down in a cool place. • Loosen or remove clothing. • Apply cool, wet clothes. • Fan or move victim to air-conditioned place. • Give sips of water if victim is conscious. • Be sure water is consumed slowly. • Give half glass of cool water every 15 minutes. • Discontinue water if victim is nauseated. • Seek immediate medical attention if vomiting occurs.
Heat Stroke (a severe medical emergency)	High body temperature (105+); hot, red, dry skin; rapid, weak pulse; and rapid shallow breathing. Victim will probably not sweat unless victim was sweating from recent strenuous activity. Possible unconsciousness.	<ul style="list-style-type: none"> • Call 9-1-1 or emergency medical services, or get the victim to a hospital immediately. Delay can be fatal. • Move victim to a cooler environment. • Removing clothing • Try a cool bath, sponging, or wet sheet to reduce body temperature. • Watch for breathing problems. • Use extreme caution. • Use fans and air conditioners.

Information and table gathered from Ready.gov United States FEMA

- **Frostbite:** Symptoms include loss of feeling and white or pale appearance in extremities such as fingers, toes, ear lobes, and the tip of the nose. If these symptoms are detected, seek medical attention immediately.
- **Hypothermia:** Symptoms include uncontrollable shivering, memory loss, disorientation, incoherence, slurred speech, drowsiness, and apparent exhaustion.
If symptoms of hypothermia are detected, get the victim to a warm location, remove wet clothing, warm the center of the body first and give warm beverages if the victim is conscious. Seek medical attention as soon as possible.

Volcanic Eruption

A volcanic eruption can cause poisonous gases, destroyed land, and flying rocks. Acidic gas from ash can cause lung damage to small infants and those suffering from respiratory illnesses.

If there is a volcanic eruption near you...

DO:

- ✓ **Do** stay indoors and close all windows, doors, and all other sources of ventilation
- ✓ **Do** remain aware of children with respiratory ailments (such as asthma) by having them avoid any contact with ash
- ✓ **Do** wear long sleeved shirts and pants
- ✓ **Do** use a dust mask or hold a damp cloth over your face to help with breathing
- ✓ **Do** stay away from areas that are downwind of ashfall
- ✓ **Do** remain calm and ensure the children that all is well even if the sky looks dark and threatening
- ✓ **Do** use duct tape to seal windows or other openings where ash might come in
- ✓ **Do** be prepared to shelter-in-place (locate emergency supplies, listen to a radio or make communication with the administration to receive directions)
- ✓ If instructed, **do** be prepared to notify parents or guardians of the status of the children

DO NOT:

- ✗ **Do not** go outdoors until local health officials advise it is safe to do so.

WEATHER EMERGENCIES (continued)



Windstorm

DO:

- ✓ **Do** stay indoors
- ✓ **Do** close all windows and doors
- ✓ **Do** draw drapes and blinds and keep children away from immediate vicinity of windows/doors
- ✓ **Do** take children to innermost part of the building if winds increase in intensity
- ✓ **Do** wait until direction has been given to return to regular duties when winds subside

DO NOT:

- ✗ **Do not** attempt to go outside
- ✗ **Do not** attempt to open doors or windows

Flood

DO:

- ✓ **Do** listen to local radio for emergency messages and instructions
- ✓ **Do** unplug electrical appliances
- ✓ **Do** avoid moving water
- ✓ **Do** stay away from water damaged areas
- ✓ **Do** stay on firm ground

DO NOT:

- ✗ **Do not** go near water that is touching power lines that have fallen
- ✗ **Do not** walk through moving water. If you must walk through water, make sure it is not moving and check how deep it is with a stick.
- ✗ **Do not** try to drive over a flooded road
- ✗ **Do not** allow children to play around high water, storm drains or any flooded areas

Earthquake

An earthquake is a shaking or trembling of the earth, caused by underground volcanic forces or sudden breaking or shifting of rock beneath the surface. There is no warning when an earthquake will occur. This may be in the form of tremors or jolting shocks and will last for few seconds to several minutes.



If you are INSIDE...

DO:

- ✓ **Do** stay in the classroom and direct students to move away from windows and take cover under desks, tables or inside doorways (interior walls away from windows or other glass are another alternative if substantial desks or tables are not available)
- ✓ **Do** move away from shelves, appliances and overhead cupboards
- ✓ **Do** shield your face from falling objects and hold on tightly to what is available
- ✓ **Do** expect and prepare for aftershocks

DO NOT:

- × **Do not** rush for doorways, and **do not** try to exit the building during strong shaking
- × **Do not** use elevators
- × **Do not** evacuate the building until instructed to do so (even then, this action should be taken in a cautious manner as the greatest danger from falling debris is by the doorways and outer walls)
- × **Do not** return to evacuated buildings for any reason unless you have been instructed by the emergency personnel, Emergency Coordinator, or Supervisor.

If you are OUTSIDE...

DO:

- ✓ **Do** stay outside and keep together
- ✓ **Do** direct the children to move away from the building, trees, signs, overhead power lines and poles
- ✓ **Do** remain in an open area until the shaking stops
- ✓ **Do** cover your head with your arms to protect yourself from falling debris; instruct children to do so as well

What to do AFTER the earthquake...

DO:

- ✓ **Do** conduct a head count and assess for any injuries
- ✓ **Do** call for medical help and administer first aid as needed
- ✓ **Do** reassure and calm students, explain to the students the possibility of aftershocks occurring
- ✓ **Do** listen to radio for pertinent information

DO NOT:

- ✗ **Do not** tie up phone lines, especially cell phones



Release children only to responsible persons listed on the Emergency Form or to identified Disaster Assistance persons, such as the American Red Cross.

- Hillsboro site: Community Action main building staff are to assist by keeping children calm and occupied.
- Head Start staff members must have an emergency plan for their own family needs. Staff will maintain a ratio of at least one adult per ten children.
- Staff will be released at the discretion of the Teacher or the Program Area Supervisor, if present, when the situation is stable.
- Fill out a report. There are two other report forms that might need to be filled out that are not a part of the EPP. They are titled: Incident/Accident Report and CDC Injury/Accident Report.

Fire



“R.A.C.E.” Fire Plan

R = Respond by starting the steps of the RACE Plan

A = Activate the nearest fire alarm. Have someone on site call 911 and provide all pertinent information to include your name, location (building and floor), and type of fire.

C = Confine. Close all doors and windows to prevent the spread of smoke (do not lock doors). As people are notified to evacuate, ensure that all doors are closed.

E = Evacuate to your designated evacuation point. Crawling on the floor is advised to reduce smoke

inhalation. Feel any closed door before opening. If hot, do not open. Do not re-enter the building

until emergency personnel declare that it is safe to do so.

Fire Procedures (R.A.C.E. Fire Plan)

1. Remain calm.
2. If fire and smoke appear to be an immediate threat, follow the RACE Fire Plan.
3. Teachers (or other designated staff person) will ensure that classrooms are cleared out (if safe to do so) and perform a roll call once all children, staff, and volunteers have gathered at the designated evacuation point (designated on the Evacuation Plan page of this manual) .

If you see someone on fire, assist them to...

1. **STOP** moving
2. **DROP** to the floor
3. **ROLL** over burning areas



Upon discovery of a SMALL fire...

DO:

- ✓ **Do** give verbal alarm, pull emergency alarm
- ✓ If trained, **do** promptly use the closest fire extinguisher to put out the small fire .
** Any attempt to fight a fire should be limited to the discharge of one appropriate hand held fire extinguisher by a properly trained individual. Fire extinguishers should only be activated in the case of small fire and only by a trained individual.*

DO NOT:

- ✗ **Do not** continue extinguishing fire if it is not extinguished quickly; follow the “large fire” procedures.

Upon discovery of a LARGE fire...

DO:

- ✓ **Do** give verbal alarm, pull emergency alarm
- ✓ **Do** evacuate building, choosing the evacuation route based on location of fire and/or smoke.
- ✓ If possible before evacuating:
 - ✓ **Do** bring the attendance list, emergency sheets and first aid kit.
 - ✓ **Do** check bathroom and classroom to ensure all children, volunteers and personnel are completely evacuated, while the teacher evacuates children.
- ✓ **Do** continue with “Emergency Evacuation” procedures as previously outlined

DO NOT:

- ✗ **Do not** attempt to extinguish large fires with fire extinguisher

Fire Drill

Before conducting a fire drill...

- ✓ Obtain a facilities map for your location and clearly mark all exit routes for particular classroom
- ✓ Assign an evacuation point for each classroom
- ✓ Establish an exit plan for students with mental and physical disabilities
- ✓ Have rosters handy in an “Emergency Folder” to account for all children and staff present in the classroom

Once the drill is in progress...

- ✓ Have teachers practice checking doorknobs before opening them. If it is cool, they should proceed to open the door
- ✓ Require students to walk out in a single-file line. Teach students that they may need to crawl in the event that there is smoke in the hall (this should also be done in single-file line to avoid confusion)
- ✓ Once the teacher or adult in charge has reached the outdoor evacuation point with the class, a head count should be taken immediately to account for all children and adults that were present in the classroom that day

Tips and Reminders:

- It is important to practice taking alternate exit routes each time a drill is conducted to condition children and staff to situations that may occur in an actual evacuation
- Be sure that you and your classroom are practicing exiting the building in a timely manner

***Please note that if your classroom is located in a school facility, the school’s fire drill procedures take precedence over the procedures listed above.**

Lock In/Lock Out

(Intrusion/Exterior Threat)

Inform staff, parents and volunteers of specific site procedures and commands

Lock IN

When a threat is present **INSIDE** the building...

- ✓ Move all students out of sight
- ✓ Lock the interior doors
- ✓ Close blinds and/ or curtains
- ✓ Turn off lights and ALL CELL PHONES
- ✓ Take roll to ensure all students and staff are present
- ✓ Keep quiet -do not draw attention to yourselves
- ✓ Remain hidden until law enforcement directs evacuation of the building

Lock OUT

When a threat is present **OUTSIDE** the building...

- ✓ Lock-OUT announcement
- ✓ Check for students outside the classroom and move them in the building
- ✓ All interior and exterior doors are locked
- ✓ Close blinds/ or curtains
- ✓ All students remain in classroom with staff
- ✓ Take roll to ensure all students and staff are present
- ✓ Students and staff **DO NOT LEAVE** the building
- ✓ Class activities may continue as normal **within** the classroom
- ✓ Listen for additional instructions from administration and/or law enforcement
- ✓ Remain in Lock Out until an administrator and/or law enforcement gives the “All Clear” command

During a lock out...

- Teaching staff notifies PAS (or alternate) of lock in or lock out.
- Each classroom has a provision of water & snacks
- Quiet activities will be provided by teachers to keep children occupied
- An emergency radio maybe used to gather information about the situation
- Don't allow children out of the room to use restroom unless authorities give permission. Children will use bodily fluid waste bags in a wastebasket as an emergency toilet.

Violence in the Workplace

Violence in the workplace is any unusual or angry behavior that involves threats, aggression, weapons, verbal abuse, inappropriate jokes about violence or weapons.

What to do...

- ✓ Remain calm
- ✓ If necessary, call the police and be ready to provide the following information:
 - Your location
 - Person's behavior
 - Person's physical description
 - Person's location and direction of travel
 - What you saw
 - Where and when it happened
 - Stay on the phone until released by the dispatcher

Bomb Threats

Bomb threat received BY PHONE...

(use “**Bomb Threat Report**” form included in this section to document as much as possible about the call)

- Be calm, courteous, listen, and do not interrupt in order to gather as much information as possible.
- Note the exact time of the contact.
- Prolong the conversation as long as possible. Have the caller repeat information, if possible. Ask the location of the bomb, the time it is to detonate, the reason for placing the bomb, etc. Do not hang up the line until the police investigate.
- Report the matter immediately to the police or notify another person that a bomb threat is being received and to call the police on another line.
- Try to keep the person on the line and attempt to identify the voice characteristics, i.e., sex, age, accent, mannerisms, etc.
- Attempt to identify background noises, i.e., music, conversation, traffic, etc.
- If emergency personnel direct an evacuation, please do so as quickly as possible.

Bomb threat received by WRITTEN message...

- As soon as possible after receiving a bomb threat by note or letter, dial 911. Tell the operator you have received a bomb threat.
- NOTE: do not handle the message any more than absolutely necessary so as not to destroy fingerprints or other identifying marks.
- Give all available information to the operator and stay on the line unless released by the operator.

Suspicious envelope or parcel received by mail...

- If an employee has reason to be suspicious of an envelope or parcel, notify your Site Safety Lead immediately.
- Under no circumstances should the employee or supervisor attempt to open or inspect a questionable item.

Evacuation of building in event of bomb threat...

- When directed to evacuate, employees will walk, not run, to the nearest available exit.
- Money, safes, etc., in each office will be secured.
- Operating machines will be turned off if possible.

The Police Department is responsible for coordinating bomb searches. Site Safety Leads are responsible for security of their assigned areas. They are responsible for moving personnel away from suspicious objects and for evacuation of part, or all of the building according to the severity of the situation.

Bomb Threat Report

Use this form to document as much as possible about the conversation

In addition to the questions to be asked, document the following information to the best of your ability.

Background information:

Sex of caller: Race: Age:

Length of call: min. Number at which the call is received:

Time: am. pm Date:

Callers Voice:

- | | | |
|------------------------------------|--|----------------------------------|
| <input type="checkbox"/> Calm | <input type="checkbox"/> Accent | <input type="checkbox"/> Slurred |
| <input type="checkbox"/> Excited | <input type="checkbox"/> Clearing throat | <input type="checkbox"/> Raspy |
| <input type="checkbox"/> Soft | <input type="checkbox"/> Deep breathing | <input type="checkbox"/> Nasal |
| <input type="checkbox"/> Laughter | <input type="checkbox"/> Cracked voice | <input type="checkbox"/> Rapid |
| <input type="checkbox"/> Distinct | <input type="checkbox"/> Angry | <input type="checkbox"/> Normal |
| <input type="checkbox"/> Lisp | <input type="checkbox"/> Slow | <input type="checkbox"/> Deep |
| <input type="checkbox"/> Disguised | <input type="checkbox"/> Loud | <input type="checkbox"/> Stutter |
| <input type="checkbox"/> Familiar | <input type="checkbox"/> Crying | <input type="checkbox"/> Ragged |

If voice is familiar, who did it sound like?

Do Not discuss a bomb threat with anyone other than the Facilities Manager, Site Safety Lead, Emergency Personnel, or your supervisory personnel.

Background Sounds:

- | | | |
|---------------------------------------|---------------------------------------|--|
| <input type="checkbox"/> Static | <input type="checkbox"/> Animal noise | <input type="checkbox"/> Local |
| <input type="checkbox"/> Clear | <input type="checkbox"/> Voices | <input type="checkbox"/> Long distance |
| <input type="checkbox"/> Street noise | <input type="checkbox"/> PA System | <input type="checkbox"/> Factory Machinery |
| <input type="checkbox"/> Music | <input type="checkbox"/> House noise | <input type="checkbox"/> Office Machinery |
| <input type="checkbox"/> Motor | <input type="checkbox"/> Booth | <input type="checkbox"/> Other |

Threat Language

- Foul
- Articulate - educated
- Irrational
- Coherent
- Taped
- Message read by threat maker

Remarks:

Transportation (Bus) Accident

Bus accidents (Consult and use the “**Pre-K Bus Emergency**” form immediately after a bus related emergency)

An accident is defined as:

- Any transportation-related injury requiring medical or dental treatment. Transportation-related injuries include any injury that occurs on the bus or while boarding or disembarking.
- Any damage to a Head Start bus in excess of \$50.00. Any damage to property other than the Head Start bus.

In the event of an accident...

- Every accident involving damage to Head Start or Community Action property must be reported to the Transportation Supervisor immediately. This includes every incident of bodily injury relating to transportation (i.e. if someone falls getting on or off the bus).
- All drivers must carry Community Action, Oregon Department of Education, and Department of Motor Vehicles accident forms on the bus along with insurance and registration information.
- At the supervisor’s discretion, need for a drug test will be determined.
- The driver will not be allowed to drive the bus and will be provided transportation from the scene of the accident to the nearest drug testing location.
- The driver may return to work after a negative drug test result.
- Driver training specific to the accident is required following any accident.
- Depending on the severity of the accident, the driver may be put on paid leave pending an investigation.

Actions to take after an accident:

- Discreetly inform the children on the bus that there will be a delay. Maintain control and calm on the bus.
- Exchange insurance and agency information with other driver(s). Do not admit liability or debate, argue, or try to determine who was at fault for the accident.
- Take appropriate pictures of any damage and/or injuries resulting from the accident with the cell phone and email them to the Transportation Supervisor.
- Report the accident immediately. Complete all required accident reports on the same day and submit them to the Transportation Supervisor, who will complete the ODE Accident Report within 72 hours.
 - Accidents causing damage valued at \$50 and above require submitting a Community Action report to the Transportation Supervisor.
 - Accidents causing damage valued at \$500 and above require submitting an Oregon Department of Education Report to the Transportation Supervisor.
 - Accidents causing damage valued at \$1500 or more legally require a call to 911 to report the accident and a crash report filed with the Oregon DMV.

Integrated Pest Management

Community Action Head Start uses an Integrated Pest Management (IPM) approach for controlling insects, rodents, and weeds. An IPM approach focuses on making the school buildings and grounds an unfavorable place for pests to live and breed. We will routinely monitor the school areas to detect problems and prevent the pests from becoming established.

It may be necessary at times to use chemicals to control a pest problem. Chemicals will only be used when necessary and will not be routinely applied. When chemicals must be used, the organization will use low impact and the least toxic products when possible.

Parents will be notified at least 24 hours before any application is done and precautions will be taken to keep children out of treated areas. Notices will also be posted at application sites and will remain there until the posted safe re-entry time is met.

Action to take when an infestation is discovered:

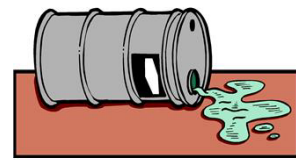
1. Contact the Integrated Pest Management (IPM) Coordinator immediately
2. Contact the Facilities staff at your location immediately

Health Outbreak / Pandemic

- Health Services will consult with Washington County Public Health on closing of the classroom.
- Health Services will report any positive cases to Washington County Public Health
- If a classroom is closed, classroom staff will notify families by phone.
- A letter will also be distributed via email that will contain the exposure date and the return of in-person services along with Washington County Public Health's Quarantine Guidance in English and Spanish.

Chemical Spill/ Hazardous Materials

In the event of a dangerous chemical spill occurring in the vicinity of the facility, the following procedure is to be followed:



At the time of a spill or exposure...

DO:

- ✓ **Do** keep calm and remain indoors
- ✓ **Do** keep children in the building; **DO NOT** go outside
- ✓ **Do** close and lock all windows and doors
- ✓ **Do** turn off all fans/ventilation/heating/cooling systems to prevent air from outside from entering the building
- ✓ **Do** seal rooms using towels and/or tape around windows and doors
- ✓ If necessary, **do** move children and staff into hallways and away from windows

DO NOT:

- ✗ **Do not** allow others inside (however, be aware of emergency responders attempts to come inside as they may decide to evacuate the area or attempt to give an "All Clear" signal)

After "All Clear" signal has been advised...

DO:

- ✓ **Do** check everyone for injury or illness
- ✓ **Do** restart ventilation system
- ✓ If you suspect there has been contamination to the facility, **do** ask emergency responders for decontamination instructions

DO NOT:

- ✘ If an evacuation has been ordered, **do not** attempt to reenter the facility until it is declared safe

Other Resources/Contact Numbers

Health Risks:

Poison Control Hotline: 800-222-1222

American Red Cross: 503-284-1234

Centers for Disease Control and Prevention (CDC): 800-232-4636

Burn Line (Washington County): 503-992-3242

Burn Line (Hillsboro): 503-681-6204

Mental Health Crisis: 503-291-9111

Adult and Family Services: 503-693-1833

Family Violence Intervention: 503-681-2886

Facilities Risks:

Gas Odor/Leak Emergencies (North West Natural): 800-882-3377

Electrical Emergencies (PGE): 503-655-6321

Tualatin Valley Water District (TVWD): (503) 642-1511

Local Resources:

Oregon Department of Emergency Management: www.oregon.gov/OMD/OEM

National Resources:

American Red Cross: www.redcross.org

Centers For Disease Control and Prevention (CDC): www.cdc.gov

FEMA: www.fema.gov

National Weather Service: www.weather.gov

Disaster Distress Helpline: 1-800-985-5990

or Text: "TalkWithUs" to 66746

<http://disasterdistress.samhsa.gov/disasters.aspx>

Ready America: www.ready.gov

Pandemic Flu: www.flu.gov

Washington County Public Health
<https://www.co.washington.or.us/HHS/PublicHealth/>

Index

Ash Fall (Volcano), 13
Bomb, 22-24
 Report, 24
 Threat, 22-23
Chemical Spill, 27
Civil Disturbance, 21
Contact Information, 4, 28
Deciding to Stay or Go, 8
Earthquake, 15-16
Emergency Contacts, 4, 28
Emergency Evacuation, 9
Evacuation Plan, 9
Fire, 17-19
 Drill, 19
First Aid, 7, 12
 Heat Cramps, 12
 Heat Exhaustion, 12
 Heat Stroke, 12
 Sunburn, 12
Flowcharts, 5-6
 Emergency Communication Flowchart, 6
 Emergency Response Activation Flowchart, 5
Frostbite (see “Extreme Heat/Cold Definition”), 12
HAZMAT (see Chemical Spill), 27
Hypothermia (see “Extreme Heat/Cold Definition”), 12
Integrated Pest Management (IPM), 26
Introduction, 3
Lock In, 20
Lock Out, 20
Natural Disaster, 10
Health Outbreak 26
R.A.C.E. Fire Plan, 17
Resources, 28
Supplies (emergency Supplies), 7
Transportation Accident, 25
Violence in the Workplace, 21
Volcano (Ash Fall), 13

Weather Emergency, 11-14
Flood, 14
Extreme Heat/Cold, 11, 12
Windstorm, 14

Community Action
Head Start

Plan de preparación para emergencias

CONTENIDO

Introducción	3
Contactos de emergencia	4
Diagrama de flujo de activación de respuesta ante una emergencia	5
Diagrama de flujo de comunicación ante una emergencia	6
Provisiones para emergencias	7
Decidir si irse o quedarse	8
Evacuación de emergencia	9
Grandes catástrofes naturales	10

Emergencias:

Emergencias meteorológicas	
Frío/calor extremos	11-12
Caída de cenizas volcánicas	13
Tormenta de viento	14
Inundación	14
Terremoto	15-16
Incendio	29-19
Confinamiento	20
Violencia en el lugar de trabajo	21
Amenaza de bomba	22-24
Accidente de tránsito	25
Control de plagas	26
Emergencia de salud pública	27
Materiales peligrosos/Derrame de sustancias químicas	27-28
Otros recursos/Números de contacto	28
Índice	29-30

Introducción

El presente documento es el Plan de preparación para emergencias oficial del programa Head Start de Community Action. Los objetivos del plan son asegurar que ningún miembro del personal, estudiante, padre o miembro de la comunidad resulte herido durante una emergencia y que Head Start y todas las personas afiliadas estén preparadas y puedan recuperarse rápidamente de una situación de emergencia.

El director de Head Start tiene la responsabilidad y autoridad general para mantener la eficacia del Plan de preparación para emergencias y sus procedimientos. Los supervisores y los maestros de clase tienen la autoridad y responsabilidad de asegurar la implementación correcta del plan, lo que incluye el mantenimiento del equipo y las provisiones necesarias (alimentos, agua, etc.) en las situaciones en las que se busca refugio en el lugar.

El presente plan proporciona procedimientos de preparación para las emergencias para todas las ubicaciones del programa Head Start de Community Action en el condado de Washington, a saber:

- Personal administrativo de Head Start en la oficina principal de Hillsboro (HMSC).
- Los Childhood Development Centers (CDC) y las clases de Head Start ubicadas en Hillsboro y Beaverton.
- Los salones de clases de Head Start ubicados en escuelas públicas de Hillsboro, Beaverton y Tigard/Tualatin, Oregon. Si fuera diferente, el procedimiento de la escuela pública prevalece sobre los procedimientos de Head Start.
- El programa Early Head Start ubicado en el Centro Correccional Coffee Creek en Wilsonville. En caso de que hubiera discrepancias entre los procedimientos de Coffee Creek y los de Head Start, los procedimientos de Coffee Creek prevalecen sobre los procedimientos de Head Start.

El Plan de preparación para emergencias de Head Start está previsto para uso del personal de Head Start. El plan de emergencia tiene como base la expectativa de que ningún miembro del personal de Head Start ponga en riesgo su seguridad durante una emergencia. Los procedimientos del plan sirven para muchos tipos de incidentes de emergencia posibles. Si un miembro del personal de Head Start siente que una situación dada excede sus capacidades, debe reevaluar sus opciones de inmediato y poner como primera prioridad la protección de los niños y de sí mismo.

El método de prevención más eficaz es la preparación y la identificación de las condiciones en las que hay posibilidades de que ocurran accidentes o emergencias. El personal es responsable de realizar inspecciones de rutina informales con el fin de identificar y prevenir incidentes de emergencia siempre que sea posible.

Información de contacto

Emergencias urgentes

Bomberos, policía, emergencia médica: **911**

Sintonice la estación de radio 1360AM para recibir notificaciones de emergencia

Policía para emergencias no urgentes

Oficina del Sheriff del condado de Washington: 503-846-2700

Hillsboro: 503-681-6190

Beaverton: 503-629-0111

Tigard: 503-639-6168

Tualatin: 503-691-4800

Wilsonville: 503-682-1012

Hospitales

Doernbecher Children's Hospital: 503-494-9000

Legacy Meridian Park Medical Center (Tualatin): (503) 692-1212

Providence St. Vincent Medical Center (Beaverton): (503) 216-1234

Hillsboro Medical Center (Hillsboro): (503) 681-1111

Hospitales más cercanos a su ubicación: _____

Empleados de Community Action

Encargado de servicios generales de Community Action: 503-608-2226

Coordinador de mantenimiento de Community Action: 503-969-7231

Supervisor de servicios de salud de Community Action: 971-259254

Coordinador de transporte de Community Action: 503-693-3234

Su supervisor de área de programa (*program area supervisor, PAS*): _____

Su gestor de programa: _____

Dirección de su ubicación: _____

Número de teléfono de su ubicación: _____

Diagrama de flujo de activación de respuesta ante una emergencia

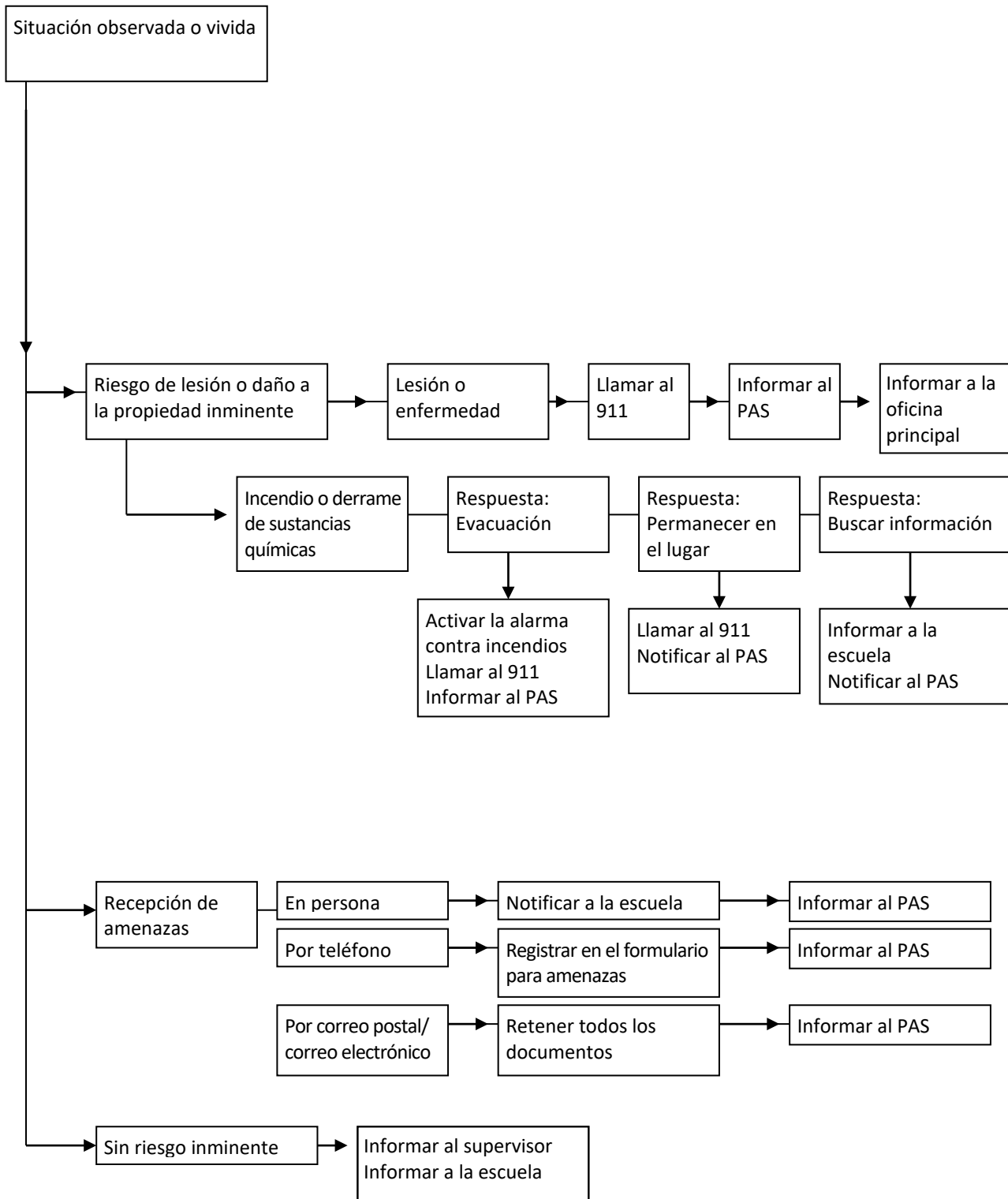
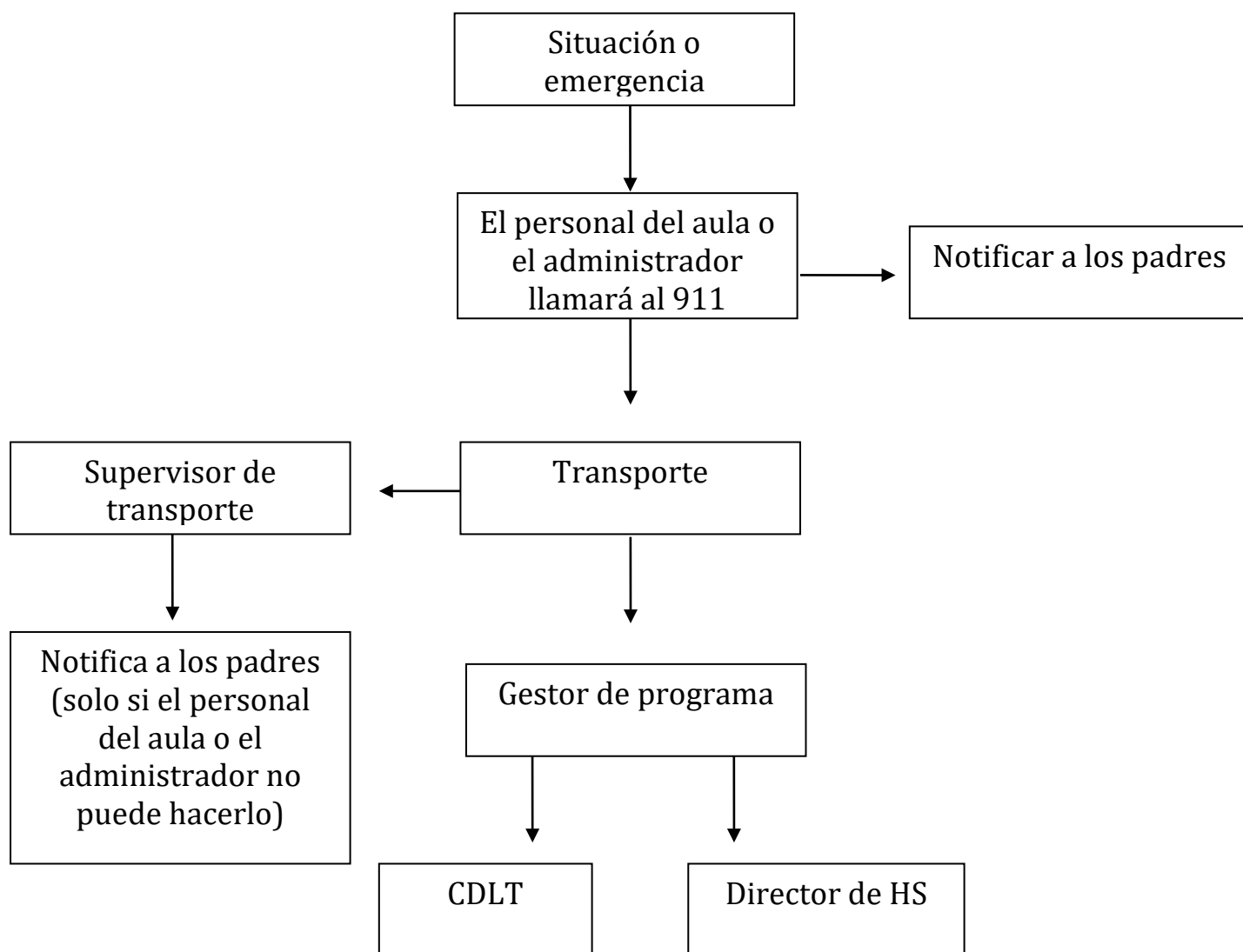


Diagrama de flujo de comunicación ante una emergencia



Provisiones para emergencias

Todos los salones de clase del programa Head Start de Community Action tendrán suministros de emergencia ubicados en sus aulas..

Decidir si irse o quedarse

Una de las primeras decisiones que se deben tomar durante una situación de emergencia es si permanecer en el lugar o irse. Es importante tener un plan para ambas posibilidades y usar el sentido común y el buen juicio para tomar decisiones con la información con la que se cuenta sobre la situación.



- Es posible que las autoridades locales no siempre estén disponibles para brindar información sobre lo que está ocurriendo o sobre qué debe hacer inmediatamente.
- Escuchar las noticias en la radio puede proporcionarle información e instrucciones conforme estén disponibles.
- Si las autoridades locales le indican abandonar el lugar en el que se encuentra, solo tome las provisiones de emergencia necesarias, reúna a los niños y abandone el lugar de inmediato.
- Puede haber ocasiones en las que sea más seguro quedarse donde está que irse.
- Si ve escombros en el aire o si las autoridades locales dicen que el aire está contaminado, ¡quédese adentro!

Evacuación de emergencia

En caso de que se necesite hacer una evacuación de emergencia, el personal implementará los siguientes procedimientos:

- El miembro del personal a cargo hará sonar la alarma indicando que se necesita evacuar la instalación.
- Una vez que esté sonando la alarma y si el tiempo lo permite, la persona a cargo llamará al 911.

La siguiente información se deberá proporcionar al personal de servicios de emergencia:

- El nombre de la instalación de Head Start.
 - El hecho de que se está evacuando la instalación y el lugar al que se está trasladando a los niños.
 - La ubicación física de la instalación (incluso la dirección e indicaciones si es necesario).
 - La naturaleza y el alcance de la emergencia (es decir, incendio, derrame de sustancia química, visitante violento, etc.).
 - El nombre de quien llama y el número de teléfono desde el que está llamando.
 - Cualquier otra información que se pida
- Luego de que la alarma haya sonado, el maestro del salón de clases o la persona a cargo se asegurará de contar a todos los niños y verificará la cuenta con la hoja de asistencia diaria. Los demás adultos a cargo (tales como maestros auxiliares) pondrán a los niños con necesidades de evacuación especiales en sillas de ruedas o coches.
 - Una vez que estén listos para la evacuación, cada empleado reunirá a los niños a su cuidado y abandonará el edificio a través de las rutas de evacuación establecidas y publicadas y se dirigirá al área de evacuación designada.
 - Al abandonar el salón de clases, se deberá llevar la carpeta con los formularios de emergencia.
 - Adjunte el *mapa de evacuación* de su ubicación.

Plan de evacuación (Rellénelo con los datos de su ubicación)

Nombre y dirección de la instalación	Punto de evacuación externo	Punto de evacuación interno

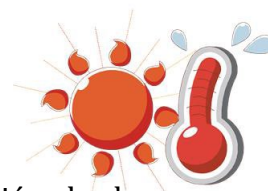
Grandes catástrofes naturales

Los siguientes son recordatorios generales para todas las grandes catástrofes naturales:

- Cuando ocurre una gran catástrofe natural cerca, la oficina estatal de preparación para emergencias activará las señales de alerta en las áreas afectadas.
- Siempre que haya una amenaza de tormenta fuerte o de catástrofe en época ordinaria, use su computadora o radio a batería para escuchar los informes y pronósticos meteorológicos (emitidos por el Servicio Meteorológico Nacional) así como toda otra información y consejos emitidos por el gobierno local.
- Use su teléfono únicamente para informar sobre situaciones de catástrofe importantes a las autoridades y a su supervisor.
- Manténgase alejado de las áreas de catástrofe.
- Siga los consejos e instrucciones emitidas por el sistema de aviso de emergencias por radio. Si debe evacuar su área de trabajo, se emitirá la notificación pertinente.
- Si se necesita evacuar, diríjase a su punto de evacuación designado y permanezca allí hasta recibir más instrucciones.
- En caso de que haya niños o miembros del personal heridos o muertos, se deberá implementar el siguiente plan:
 - El personal de Head Start se debe quedar con su clase de manera tranquila y profesional, debe determinar y documentar los estudiantes o miembros del personal que se encuentran heridos y necesitan atención médica inmediata, así como los que han muerto.
 - Los maestros y cualquier otro miembro del personal capacitado de RCP/primeros auxilios deben proporcionar primeros auxilios básicos a los niños según sea necesario.
 - El maestro debe mantener la compostura con la clase y transmitir la información relevante al personal de emergencia.

Emergencias meteorológicas

Las condiciones meteorológicas adversas son cualquier condición climática peligrosa con el potencial de causar un daño, perturbación social grave o pérdida. Esta sección incluye *frío y calor extremos, erupciones volcánicas, tormentas de viento e inundaciones.*



Si hace calor extremo...

Cosas que **SÍ** debe hacer:

- ✓ Quéedese adentro tanto como sea posible y limite la exposición al sol.
- ✓ Evite los cambios de temperatura extremos.
- ✓ Beba abundante agua y asegúrese de que los niños están bebiendo abundante agua incluso si no parecen tener sed.
- ✓ Esté atento a los síntomas de las enfermedades causadas por el calor (Vea la página siguiente: **Guía de primeros auxilios para traumatismos relacionados con condiciones meteorológicas extremas**).

Cosas que **NO** debe hacer:

- ✗ No continúe haciendo actividades o juegos al aire libre.

Si hace frío extremo...

Cosas que **SÍ** debe hacer:

- ✓ Quéedese adentro.
- ✓ Manténgase seco.
- ✓ Camine con cuidado para evitar las veredas con nieve/hielo.
- ✓ Vístase con capas, use gorro, guantes y bufanda.
- ✓ Esté atento a los signos de congelación e hipotermia (Vea la página siguiente **Guía de primeros auxilios para traumatismos relacionados con condiciones meteorológicas extremas**).



EMERGENCIAS METEOROLÓGICAS (continuación)

Guía de primeros auxilios para traumatismos relacionados con condiciones meteorológicas extremas

AFECCIÓN	SÍNTOMAS	PRIMEROS AUXILIOS
Quemadura solar	Enrojecimiento y dolor en la piel, posible hinchazón, ampollas, fiebre, dolor de cabeza	<ul style="list-style-type: none"> • Tome una ducha con jabón para eliminar los aceites que puedan bloquear los poros e impidan que el cuerpo se enfríe naturalmente. • Cubra las ampollas con vendaje seco y esterilizado y busque atención médica.
Calambres por calor	Espasmos dolorosos, usualmente en los músculos de las piernas y del abdomen; sudoración intensa	<ul style="list-style-type: none"> • Traslade a la persona afectada a un lugar frío. • Estire y masajee los músculos afectados con suavidad y delicadeza para aliviar los espasmos. • Dele hasta medio vaso de agua fría a sorbos cada 15 minutos. (No le dé líquidos con cafeína o alcohol). • Si la persona afectada tiene náuseas, deje de darle líquidos.
Agotamiento por calor	Sudoración intensa, a pesar de que la piel puede estar fría, pálida o ruborizada. Pulso débil. Es posible que la temperatura corporal sea normal, pero es probable que aumente. Posibles desmayos o mareos, náuseas, vómitos, agotamiento y dolores de cabeza.	<ul style="list-style-type: none"> • Traslade a la persona afectada a un lugar frío y recuéstela. • Aflójele o quítele la ropa. • Póngale ropa fría y húmeda. • Ventile o traslade a la persona afectada a un lugar con aire acondicionado. • Dele sorbos de agua si está consciente. • Asegúrese de que bebe el agua lentamente. • Dele medio vaso de agua fría cada 15 minutos. • Si la persona afectada tiene náuseas, deje de darle agua. • Si tiene vómitos, busque atención médica de inmediato.
Golpe de calor (emergencia médica grave)	Temperatura corporal elevada (más de 105° F); piel caliente, roja y seca; pulso rápido y débil y respiración superficial rápida. Es probable que la persona afectada no sude a menos que hubiera estado sudando debido a alguna actividad extenuante reciente. Posible pérdida del conocimiento.	<ul style="list-style-type: none"> • Llame al 911 o a los servicios de emergencia médica o traslade a la persona afectada al hospital de inmediato. La demora puede ser mortal. • Traslade a la persona afectada a un ambiente frío. • Quítele la ropa. • Pruebe con un baño frío, una esponja fría o una sábana húmeda para reducir la temperatura corporal. • Esté atento a los problemas respiratorios. • Extreme las precauciones. • Use ventiladores y aires acondicionados.

La información y la tabla fueron obtenidas de Ready.gov, Agencia Federal para el Manejo de Emergencias (FEMA), Estados Unidos

- **Congelación:** Los síntomas incluyen la pérdida de la sensibilidad y una apariencia blanca o pálida en las extremidades tales como los dedos de las manos y de los pies, los lóbulos de las orejas y la punta de la nariz. Si se detectan estos síntomas, busque atención médica de inmediato.
- **Hipotermia:** Los síntomas incluyen temblores incontrolables, pérdida de la memoria, desorientación, habla incoherente y arrastrada, somnolencia y agotamiento evidente.

Si se detectan síntomas de hipotermia, traslade a la persona afectada a un lugar cálido, quítele la ropa húmeda, caliente el centro del cuerpo primero y dele bebidas calientes si está consciente. Busque atención médica tan pronto como sea posible.

EMERGENCIAS METEOROLÓGICAS (continuación)

Erupción volcánica

Una erupción volcánica puede causar gases tóxicos, destrucción de la tierra y piedras en el aire. Los gases ácidos de las cenizas pueden dañar los pulmones de los niños pequeños y de aquellos que sufren enfermedades respiratorias.

Si hay una erupción volcánica cerca de usted...

Cosas que **SÍ** debe hacer:

- ✓ Quédese adentro y cierre todas las ventanas, puertas y cualquier otra fuente de ventilación.
- ✓ Preste atención a los niños que tengan enfermedades respiratorias (como asma) y evite que entren en contacto con las cenizas.
- ✓ Use camisas con mangas largas y pantalones.
- ✓ Use una mascarilla antipolvo o sostenga un paño húmedo sobre su cara para respirar mejor.
- ✓ Manténgase alejado de las áreas que estén en el sentido de la caída de las cenizas.
- ✓ Mantenga la calma y asegúreles a los niños que todo está bien, incluso si el cielo se ve oscuro y amenazante.
- ✓ Use cinta adhesiva para sellar las ventanas u otras aberturas por las que puedan entrar cenizas.
- ✓ Esté preparado para refugiarse en el lugar (ubique las provisiones para emergencias, escuche la radio o establezca contacto con la administración para recibir instrucciones).
- ✓ Si así se lo indican, esté preparado para notificar a los padres o tutores sobre el estado de los niños.

Cosas que **NO** debe hacer:

- ✗ **No** salga hasta que las autoridades de salud locales indiquen que es seguro hacerlo.

EMERGENCIAS METEOROLÓGICAS (continuación)



Tormenta de viento

Cosas que **SÍ** debe hacer:

- ✓ Quédese adentro.
- ✓ Cierre todas las puertas y ventanas.
- ✓ Corra las cortinas y persianas y mantenga a los niños fuera de la proximidad inmediata a las puertas o ventanas.
- ✓ Traslade a los niños a la parte más interior del edificio si aumenta la intensidad del viento.
- ✓ Aguarde hasta recibir indicaciones de que puede retomar las tareas normales cuando el viento disminuya.

Cosas que **NO** debe hacer:

- ✗ **No** intente salir.
- ✗ **No** intente abrir puertas o ventanas.

Inundación

Cosas que **SÍ** debe hacer:

- ✓ Escuche la radio local para recibir mensajes e instrucciones de emergencia.
- ✓ Desconecte los dispositivos eléctricos.
- ✓ Evite el agua en movimiento.
- ✓ Manténgase alejado de las áreas dañadas por el agua.
- ✓ Quédese en tierra firme.

Cosas que **NO** debe hacer:

- ✗ **No** se acerque al agua que esté en contacto con tendido eléctrico caído.
- ✗ **No** camine por el agua en movimiento. Si debe caminar por el agua, asegúrese de que no se esté moviendo y verifique la profundidad con un palo.
- ✗ **No** intente conducir por una calle inundada.
- ✗ **No** permita que los niños jueguen cerca de los niveles altos de agua, alcantarillas ni áreas inundadas.

Terremoto

Un terremoto es una sacudida o temblor de la tierra causado por las fuerzas volcánicas subterráneas o por la repentina rotura o desplazamiento de rocas bajo la superficie. No hay advertencias sobre el momento en que ocurrirá un terremoto. Puede haber temblores o descargas eléctricas y podrá durar desde algunos segundos hasta varios minutos.



Si está DENTRO...

Cosas que **SÍ** debe hacer:

- ✓ Quédese en el salón de clases e indique a los estudiantes alejarse de las ventanas y cubrirse debajo de los pupitres, mesas o puertas interiores (las paredes interiores alejadas de ventanas u otros vidrios son otra alternativa si no hay pupitres o mesas disponibles).
- ✓ Aléjese de estanterías, dispositivos electrónicos y armarios aéreos.
- ✓ Protéjase la cara de la caída de objetos y agárrese fuerte de lo que esté a su alcance.
- ✓ Espere y prepárese para las réplicas.

Cosas que **NO** debe hacer:

- ✗ **No** se apresure hacia las puertas y **no** intente salir del edificio durante una fuerte sacudida.
- ✗ **No** use los ascensores.
- ✗ No evacue el edificio hasta que se le indique hacerlo (incluso en tal caso, debe proceder con cuidado ya que el mayor riesgo de que caigan escombros es en las puertas y paredes exteriores).
- ✗ **No** regrese a los edificios evacuados por ninguna razón a menos que el personal de emergencia, el coordinador de emergencias o el supervisor le indiquen hacerlo.

Si está FUERA...

Cosas que **SÍ** debe hacer:

- ✓ Quédese afuera y manténganse juntos.
- ✓ Ordene a los niños alejarse del edificio, los árboles, las señales, el tendido y los postes eléctricos.
- ✓ Permanezca en un área abierta hasta que se detenga la sacudida.
- ✓ Cúbrase la cabeza con los brazos para protegerse de la caída de escombros; ordene a los niños hacer lo mismo.

Qué hacer DESPUÉS del terremoto...

Cosas que **SÍ** debe hacer:

- ✓ Haga un recuento de los niños y evalúe las lesiones.
- ✓ Llame y pida atención médica y proporcione primeros auxilios según sea necesario.
- ✓ Consuele y tranquilice a los estudiantes, explíqueles que existe la posibilidad de que ocurran réplicas.
- ✓ Escuche la radio para recibir información relevante.

Cosas que **NO** debe hacer:

- ✗ **No** ocupe las líneas telefónicas, especialmente los teléfonos móviles.



Solo deje ir a los niños con las personas responsables que figuran en el formulario de emergencias o con personas identificadas de asistencia en las catástrofes, tales como la Cruz Roja Americana.

- Ubicación en Hillsboro: El personal del edificio principal de Community Action debe ayudar manteniendo a los niños tranquilos y ocupados.
- Los miembros del personal de Head Start deben tener un plan de emergencia para sus propias necesidades familiares. El personal mantendrá una relación de al menos un adulto por cada diez niños.
- Se proporcionará personal a discreción del maestro o del supervisor de área del programa, si estuvieran presentes, cuando la situación sea estable.
- Complete un informe. Hay otros dos formularios de informes que posiblemente sea necesario llenar, que no son parte del plan de preparación para las emergencias. Se llaman: Informe de incidente/accidente e Informe de lesión/accidente de CDC.

Incendio



“R.A.C.E.” Plan para incendios

R = Responda realizando los pasos del Plan RACE.

A = Active la alarma contra incendios más cercana. Haga que alguien del lugar llame al 911 y proporcione toda la información relevante tal como su nombre, ubicación (edificio y piso) y tipo de fuego.

C = Confínese. Cierre todas las puertas y ventanas para evitar la propagación del humo (no cierre las puertas con llave). Cuando se notifique a las personas que necesitan evacuar, asegúrese de que todas las puertas estén cerradas.

E = Evacue el lugar dirigiéndose a su punto de evacuación designado. Se aconseja arrastrarse por el suelo para reducir la inhalación de humo. Toque las puertas cerradas antes de abrirlas. Si están calientes, no las abra. No vuelva a ingresar al edificio hasta que el personal de emergencia afirme que es seguro hacerlo.

Procedimientos en caso de incendio (Plan para incendios RACE)

1. Mantenga la calma.
2. Si el fuego o el humo parecen ser un riesgo inminente, siga el plan para incendios RACE.
3. Los maestros (u otro miembro del personal designado) se asegurarán de que los salones de clases se vacíen (si es seguro hacerlo) y pasarán la lista una vez que todos los niños, el personal y los voluntarios se hayan reunido en el punto de evacuación designado (en la página del plan de evacuación de este manual).

INCENDIO (continuación)

Si ve a alguien incendiándose, ayúdelo a...

1. **DEJAR** de moverse.
2. **TIRARSE** al piso.
3. **RODAR** sobre las partes incendiadas.



Si descubre un incendio PEQUEÑO...

Cosas que **SÍ** debe hacer:

- ✓ Dé la alarma verbal, tire de la alarma de emergencia.
- ✓ Si está capacitado, rápidamente utilice el extintor más cercano para apagar el pequeño incendio.

** Todo intento de apagar un incendio debe limitarse a la descarga de un extintor manual adecuado utilizado por una persona debidamente capacitada. Los extintores solo se deben utilizar en caso de incendios pequeños y solo las personas capacitadas pueden hacerlo.*

Cosas que **NO** debe hacer:

- ✗ **No** siga extinguiendo el fuego si no se extingue rápidamente; siga los procedimientos para "incendios grandes".

Si descubre un incendio GRANDE...

Cosas que **SÍ** debe hacer:

- ✓ Dé la alarma verbal, tire de la alarma de emergencia.
- ✓ Evacue el edificio, eligiendo la ruta de evacuación según la ubicación del incendio o del humo.
- ✓ Antes de evacuar, si es posible:
 - ✓ Lleve consigo la lista de asistencia, las hojas de emergencia y el kit de primeros auxilios.
 - ✓ Verifique que no quede nadie en el baño ni en el salón de clases para asegurarse de que todos los niños, voluntarios y el personal hayan sido evacuados, mientras el maestro evacua a los niños.
- ✓ Continúe con los procedimientos de evacuación de emergencia descritos anteriormente.

Cosas que **NO** debe hacer:

- ✗ **No** intente extinguir incendios grandes con el extintor

Simulacro de incendio

Antes de realizar un simulacro de incendio...

- ✓ Consiga un mapa de las instalaciones que tenga su ubicación y marque con claridad todas las rutas de salida para un salón de clases en particular.
- ✓ Asigne un punto de evacuación para cada salón de clases.
- ✓ Establezca un plan de salida para los estudiantes con discapacidades mentales y físicas.
- ✓ Tenga las listas a mano en una “carpeta para emergencias” para contar a todos los niños y al personal presentes en el salón de clases.

Una vez que el simulacro esté en curso...

- ✓ Haga que los maestros practiquen revisar el picaporte antes de abrir la puerta. Si está frío, deben proceder a abrir la puerta.
- ✓ Exija a los estudiantes salir en una sola fila. Dígalos a los estudiantes que es posible que necesiten arrastrarse si hay humo en el corredor (también deben hacerlo en una sola fila para evitar confusión).
- ✓ Una vez que el maestro o el adulto a cargo haya llegado al punto de evacuación exterior con la clase, inmediatamente se debe hacer un recuento de todos los niños y adultos que estaban presentes en el salón de clases ese día.

Consejos y recordatorios:

- Es importante que cada vez que se realiza un simulacro de incendio se tomen rutas de salida alternativas para acostumbrar a los niños y al personal a situaciones que pueden ocurrir en una evacuación real.
- Asegúrese de que usted y su grupo del salón de clases practican la salida del edificio a tiempo.

***Tenga en cuenta que si su salón de clases se encuentra en una institución escolar, los procedimientos de simulacro de incendio de la escuela prevalecen sobre los procedimientos que figuran anteriormente.**

Bloqueo de la entrada/salida

(Intrusión/amenaza exterior)

Informe a los miembros del personal, a los padres y a los voluntarios sobre los procedimientos y órdenes específicos del lugar

Bloqueo de la entrada

Cuando hay una amenaza **DENTRO** del edificio...

- ✓ Esconda a todos los estudiantes.
- ✓ Cierre con llave las puertas interiores.
- ✓ Cierre las persianas o cortinas.
- ✓ Apague las luces y **TODOS LOS TELÉFONOS CELULARES**.
- ✓ Pase la lista para asegurarse de que todos los estudiantes y el personal están presentes.
- ✓ Hagan silencio; no llamen la atención sobre sí mismos.
- ✓ Manténganse escondidos hasta que la policía les indique evacuar el edificio.

Bloqueo de la salida

Cuando hay una amenaza **FUERA** del edificio...

- ✓ Dé aviso del bloqueo de la salida.
- ✓ Verifique que no haya estudiantes fuera del salón de clases y trasládelos para adentro del edificio.
- ✓ Todas las puertas interiores y exteriores deben estar cerradas con llave.
- ✓ Cierre las persianas o cortinas.
- ✓ Todos los estudiantes deben permanecer en el salón de clases con el personal.
- ✓ Pase la lista para asegurarse de que todos los estudiantes y el personal están presentes.
- ✓ Los estudiantes y el personal **NO DEBEN ABANDONAR** el edificio.
- ✓ Las actividades de clase pueden continuar con normalidad **dentro** del salón de clases.
- ✓ Esté atento a las instrucciones adicionales de la administración o de la policía.
- ✓ Permanezca en estado de bloqueo de la salida hasta que un administrador o la policía dé la orden de “despejado”.

Durante un bloqueo...

- El personal docente debe notificar al PAS (o sustituto) del bloqueo de la entrada o de la salida.
- Cada salón de clases debe tener una provisión de agua y bocardillos.
- Los maestros proporcionarán actividades tranquilas para mantener a los niños ocupados.
- Se puede utilizar una radio de emergencia para obtener información sobre la situación.

- No permita que los niños salgan de la habitación para usar el baño a menos que las autoridades lo autoricen. Los niños usarán una papelera con bolsas de residuos para fluidos corporales como baño de emergencia.

Violencia en el lugar de trabajo

La violencia en el lugar de trabajo es todo comportamiento inusual o de enojo que involucra amenazas, agresión, armas, abuso verbal, bromas inapropiadas sobre violencia o armas.

Qué hacer...

- ✓ Mantenga la calma.
- ✓ Si es necesario, llame a la policía y esté listo para proporcionar la siguiente información:
 - Su ubicación.
 - El comportamiento de la persona.
 - La descripción física de la persona.
 - La ubicación y dirección a la que se dirige la persona.
 - Lo que vio.
 - Dónde y cuándo ocurrió.
 - No corte hasta que el operador le indique que puede hacerlo.

Amenazas de bomba

Amenaza de bomba recibida **POR TELÉFONO...**

(utilice el formulario de “**informe de amenaza de bomba**” incluido en esta sección para documentar tanto como sea posible sobre la llamada)

- Mantenga la calma, sea cortés, escuche y no interrumpa, de manera que pueda recabar toda la información posible.
- Anote la hora exacta de la llamada.
- Extienda la conversación tanto como sea posible. Haga que la persona repita la información, si es posible. Pregunte por la ubicación de la bomba, la hora en la que detonará, la razón por la que colocó la bomba, etc. No cuelgue hasta que la policía investigue.
- Informe el asunto de inmediato a la policía o notifique a alguna otra persona que se recibió una amenaza de bomba y pídale que llame a la policía por otra línea.
- Intente mantener a la persona en la línea y trate de identificar las características de la voz, tales como el sexo, la edad, el acento, las peculiaridades, etc.
- Trate de identificar los ruidos de fondo, tales como música, conversación, tránsito, etc.
- Si el personal de emergencia ordena la evacuación, hágalo tan pronto como sea posible.

Amenaza de bomba recibida por mensaje **ESCRITO...**

- Llame al 911 tan pronto como sea posible luego de recibir la amenaza de bomba por nota o carta. Dígale al operador que ha recibido una amenaza de bomba.
- **NOTA:** No manipule el mensaje más de lo absolutamente necesario para no destruir las huellas dactilares u otras marcas distintivas.
- Dé toda la información disponible al operador y no corte a menos que le indique que puede hacerlo.

AMENAZAS DE BOMBA (continuación)

Sobre o paquete sospechoso recibido por correo...

- Si un empleado tiene razones para considerar sospechoso un sobre o paquete, notifíquelo al encargado de seguridad del lugar.
- Bajo ninguna circunstancia un empleado o supervisor puede intentar abrir o inspeccionar un artículo dudoso.

Evacuación del edificio en caso de amenaza de bomba...

- Cuando se haya ordenado la evacuación, los empleados deben caminar, no correr, hacia la salida disponible más cercana.
- Se protegerán el dinero, las cajas fuertes, etc., de cada oficina.
- Se apagarán las máquinas que estén en funcionamiento, si es posible.

El Departamento de Policía es responsable de coordinar las búsquedas de la bomba. Los encargados de seguridad del lugar son responsables de la seguridad de las áreas asignadas. Son responsables de alejar al personal de los objetos sospechosos y de la evacuación total o parcial del edificio según la gravedad de la situación.

Informe de amenaza de bomba

Utilice este formulario para documentar tanto como sea posible sobre la conversación.

Además de las preguntas que debe hacer, documente la siguiente información lo mejor que pueda.

Información de contexto:

Sexo de la persona que llama: Raza: Edad:

Duración de la llamada: min Número del que se recibió la llamada:

Hora: a. m. p. m. Fecha:

Voz de la persona que llama:

- | | | |
|-------------------------------------|---|-------------------------------------|
| <input type="checkbox"/> Tranquila | <input type="checkbox"/> Con acento | <input type="checkbox"/> Arrastrada |
| <input type="checkbox"/> Emocionada | <input type="checkbox"/> Con carraspeo | <input type="checkbox"/> Ronca |
| <input type="checkbox"/> Suave | <input type="checkbox"/> Con respiración profunda | <input type="checkbox"/> Nasal |
| <input type="checkbox"/> Risueña | <input type="checkbox"/> Quebrada | <input type="checkbox"/> Rápida |
| <input type="checkbox"/> Peculiar | <input type="checkbox"/> Enojada | <input type="checkbox"/> Normal |
| <input type="checkbox"/> Seseante | <input type="checkbox"/> Lenta | <input type="checkbox"/> Grave |
| <input type="checkbox"/> Encubierta | <input type="checkbox"/> Fuerte | <input type="checkbox"/> Tartamuda |
| <input type="checkbox"/> Conocida | <input type="checkbox"/> Llorosa | <input type="checkbox"/> Irregular |

Si la voz es conocida, ¿a quién le suena?

No hable sobre la amenaza de bomba con nadie que no sea el encargado de servicios generales, el encargado de seguridad del lugar, el personal de emergencia o el personal de supervisión.

Sonidos de fondo:

- | | | |
|---|---|--|
| <input type="checkbox"/> Estático | <input type="checkbox"/> Ruido de un animal | <input type="checkbox"/> Local |
| <input type="checkbox"/> Claro | <input type="checkbox"/> Voces | <input type="checkbox"/> Larga distancia |
| <input type="checkbox"/> Ruidos de la calle | <input type="checkbox"/> Sistema de refuerzo de sonidos | <input type="checkbox"/> Maquinaria de fábrica |
| <input type="checkbox"/> Música | <input type="checkbox"/> Ruidos de hogar | <input type="checkbox"/> Maquinaria de oficina |
| <input type="checkbox"/> Motor | <input type="checkbox"/> Cabina | <input type="checkbox"/> Otro |

Lenguaje amenazante

- Grosero
- Articulado, educado
- Irrracional
- Coherente
- Grabado
- Mensaje leído por la persona que hace la amenaza

Comentarios:

Accidente de transporte (autobús)

Accidentes de autobús. (Consulte y utilice de inmediato el **formulario para emergencias del autobús preescolar** luego de una emergencia relacionada con el autobús).

Un accidente se define como:

- Toda lesión relacionada con el transporte que requiere tratamiento médico o dental. Las lesiones relacionadas con el transporte incluyen toda lesión que ocurre en el autobús o mientras se sube o se baja de él.
- Todo daño a un autobús de Head Start que supere los \$50. Todo daño a la propiedad que no sea el autobús de Head Start.

En caso de accidente...

- Todo accidente que implique un daño a la propiedad de Head Start o de Community Action se debe informar al supervisor de transporte de inmediato. Esto incluye cualquier incidente de lesión corporal relacionado con el transporte (por ejemplo, si alguien se cae subiendo o bajando del autobús).
- Todos los conductores deben llevar los formularios para accidentes de Community Action, del Departamento de Educación de Oregon y del Departamento de Vehículos Motorizados junto con la información del seguro y de registro.
- El supervisor, a su discreción, determinará si hay necesidad de realizar una prueba de detección de drogas.
- No se le permitirá al conductor conducir el autobús y se le proporcionará transporte desde el lugar del accidente hasta el lugar donde se realice la prueba de detección de drogas más cercano.
- El conductor podrá volver a trabajar si obtiene un resultado negativo en la prueba de detección de drogas.
- Luego de cualquier accidente, se le proporcionará capacitación específica al conductor en torno al accidente.
- Según la gravedad del accidente, es posible que se ponga al conductor en licencia remunerada mientras se investiga.

Medidas a tomar luego de un accidente:

- Infórmeles de manera discreta a los niños en el autobús que habrá una demora. Mantenga el control y la calma en el autobús.
- Intercambie información del seguro y de la agencia con los demás conductores. No asuma la responsabilidad ni debata, discuta ni intente determinar quién tuvo la culpa del accidente.
- Tome fotos apropiadas con el teléfono celular de todo daño o lesión causados por el accidente y envíelas por correo electrónico al supervisor de transporte.
- Informe sobre el accidente de inmediato. Complete todos los informes de accidente exigidos en el mismo día y preséntelos ante el supervisor de transporte, quien completará el Informe de accidente del Departamento de Educación de Oregon dentro de las 72 horas.
 - Para los accidentes que causen un daño igual o superior al monto de \$50 se debe presentar un informe de Community Action al supervisor de transporte.
 - Para los accidentes que causen un daño igual o superior al monto de \$500 se debe presentar un informe del Departamento de Educación de Oregon al supervisor de transporte.
 - Para los accidentes que causen un daño igual o superior al monto de \$1500, la ley exige llamar al 911 para informar el accidente y presentar un informe de colisión al Departamento de Vehículos Motorizados de Oregon.

Control integrado de plagas

El programa Head Start de Community Action utiliza un control integrado de plagas (*integrated pest management*, IPM) para controlar insectos, roedores y malezas. Un abordaje de IPM se enfoca en hacer que los edificios y el terreno de la escuela sean un lugar desfavorable para que las plagas vivan y se reproduzcan. Vigilaremos las áreas escolares rutinariamente para detectar problemas y evitar que las plagas se establezcan.

En ocasiones, puede ser necesario utilizar sustancias químicas para controlar un problema de plagas. Las sustancias químicas solo se podrán utilizar cuando sea necesario y no se aplicarán rutinariamente. Cuando se deba usar sustancias químicas, la organización utilizará productos de bajo impacto y de menor toxicidad cuando sea posible.

Se notificará a los padres con al menos 24 horas de anticipación a cualquier aplicación y se tomarán las precauciones para mantener a los niños alejados de las áreas tratadas. También se pondrán avisos en los lugares de aplicación y se los dejará allí hasta que se cumpla el plazo de reingreso seguro.

Medidas a tomar cuando se descubre una infestación:

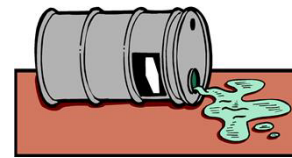
1. Comunicarse con el coordinador de control integrado de plagas (IPM) de inmediato.
2. Comunicarse con el personal de servicios generales de su ubicación de inmediato.

Brote sanitario/pandemia

- Los Servicios de Salud consultarán a Salud Pública del condado de Washington respecto del cierre del salón de clases.
- Los Servicios de Salud informarán cualquier caso positivo a Salud Pública del condado de Washington.
- Si se cierra un salón de clases, el personal del salón de clases notificará a las familias por teléfono.
- También se enviará una nota por correo electrónico que contendrá la fecha de la exposición y el retorno a los servicios presenciales junto con la Guía de cuarentena de Salud Pública del condado de Washington en inglés y en español.

Derrame de sustancias químicas o de materiales peligrosos

En caso de que ocurra un derrame de una sustancia química peligrosa en las proximidades de las instalaciones, se deberá seguir el siguiente procedimiento:



Al momento del derrame o de la exposición...

Cosas que **SÍ** debe hacer:

- ✓ Mantenga la calma y quédese adentro.
- ✓ Mantenga a los niños en el edificio; **NO** salga.
- ✓ Cierre todas las puertas y ventanas con llave.
- ✓ Apague todos los ventiladores o sistemas de ventilación, calefacción y refrigeración para evitar que el aire exterior entre al edificio.
- ✓ Selle las habitaciones con toallas o cinta adhesiva alrededor de las puertas y ventanas.
- ✓ Si es necesario, traslade a los niños y al personal a los pasillos y alejados de las ventanas.

Cosas que **NO** debe hacer:

- ✗ **No** permita que otros entren (sin embargo, esté al tanto de los intentos de los socorristas de entrar, ya que pueden decidir evacuar el área o intentar dar una señal de “despejado”).

Luego de que se ha dado la señal de “despejado”...

Cosas que **SÍ** debe hacer:

- ✓ Revise a todos por lesiones o enfermedades.
- ✓ Reactive el sistema de ventilación.
- ✓ Si sospecha que ha habido una contaminación de las instalaciones, pida instrucciones de descontaminación a los socorristas.

Cosas que **NO** debe hacer:

- ✗ Si se ordenó evacuar, **no** intente reingresar a las instalaciones hasta que se haya declarado que es seguro hacerlo.

Otros recursos/Números de contacto

Riesgos sanitarios:

Línea directa de Control de toxicología: 800-222-1222

Cruz Roja Americana: 503-284-1234

Centros para el Control y la Prevención de Enfermedades (CDC): 800-232-4636

Línea telefónica para incendios (condado de Washington): 503-992-3242

Línea telefónica para incendios (Hillsboro): 503-681-6204

Crisis de salud mental: 503-291-9111

Servicios para adultos y familias: 503-693-1833

Intervención por violencia familiar: 503-681-2886

Riesgos en las instalaciones:

Emergencias por olor/filtración de gas (North West Natural): 800-882-3377

Emergencias eléctricas (PGE): 503-655-6321

Tualatin Valley Water District (TVWD): (503) 642-1511

Recursos locales:

Departamento de Manejo de Emergencias de Oregon: www.oregon.gov/OMD/OEM

Recursos nacionales:

Cruz Roja Americana: www.redcross.org

Centros para el Control y la Prevención de Enfermedades (CDC): www.cdc.gov

FEMA: www.fema.gov

Servicio Meteorológico Nacional: www.weather.gov

Línea de asistencia telefónica para catástrofes: 1-800-985-5990

o por mensaje de texto: "TalkWithUs" al 66746

<http://disasterdistress.samhsa.gov/disasters.aspx>

Ready America: www.ready.gov

Gripe pandémica: www.flu.gov

Salud Pública del condado de Washington

<https://www.co.washington.or.us/HHS/PublicHealth/>

Índice

Caída de cenizas (volcán), 13

Bomba, 22-24

Informe, 24

Amenaza, 22-23
Derrame de sustancias químicas, 27
Disturbios civiles, 21
Información de contacto, 4, 28
Decidir si irse o quedarse, 8
Terremoto, 15-16
Contactos de emergencia, 4, 28
Evacuación de emergencia, 9
Plan de evacuación, 9
Incendio, 17-19
 Simulacro, 19
Primeros auxilios, 7, 12
 Calambres por calor, 12
 Agotamiento por calor, 12
 Golpe de calor, 12
 Quemadura solar, 12
Diagramas de flujo, 5-6
 Diagrama de flujo de comunicación ante una emergencia, 6
 Diagrama de flujo de activación de respuesta ante una emergencia, 5
Congelación (vea la definición de “Calor/frío extremos”), 12
Materiales peligrosos (vea Derrame de sustancias químicas), 27
Hipotermia (vea la definición de “Calor/frío extremos”), 12
Control integrado de plagas (IPM), 26
Introducción, 3
Bloqueo de la entrada, 20
Bloqueo de la salida, 20
Catástrofe natural, 10
Brote sanitario, 26
Plan para incendios RACE, 17
Recursos, 28
Provisiones (provisiones para emergencias), 7
Accidente de transporte, 25
Violencia en el lugar de trabajo, 21
Volcán (caída de cenizas), 13
Emergencia meteorológica, 11-14
 Inundación, 14
 Calor/frío extremos, 11, 12
 Tormenta de viento, 14